

שם הנוהל : עבודה בדרכים	מספר הנוהל :	עמוד 1 מתוך 4 עמודים
חל על : כל העירייה	כתב וערך : שלומי לוי	תאריך תחולה : 01/08/2017

הגדרה: "דרך" - לרבות כל מסילה, כביש, רחוב, סמטה, ככר, מעבר, מדרכה, גשר או כל מקום פתוח שלבני אדם או לכלי רכב יש זכות לעבור בהם.

- 1) לא יחל קבלן או מי מטעמו בביצוע עבודה בדרכים ללא תיאום עם הגורמים המתאימים והרשויות המוסמכות, אשר להן מתקנים או מערכות עיליות ותת-קרקעיות בתחום הדרך.
- 2) לא יחל קבלן בעבודה בדרכים, אלא אם כן בידו התר לביצוע עבודה זמנית בדרכים מאושר כדין מאת עיריית הרצליה ומשטרת ישראל.
- 3) מנהל בעירייה, המבצע עבודה בדרכים במישרין, ידאג אף הוא לקבל את ההיתר הנזכר לעיל, לצורך ביצוע עבודות אחזקה שוטפות בדרכים לזמן קצר.
- 4) מזמין העבודה בעירייה ייוועץ עם המשטרה, טרם קביעת הסדרי התנועה הנדרשים לצורך ביצוע העבודה.
- 5) מזמין העבודה יאשר או יקבע בעצמו במסגרת ההיתר, תרשימים להצבת תמרורים, אמצעי איתות ואמצעי הפרדה בטיחותיים, בהתבסס על חוברת הנחיות להגנת עובדי דרך באתרי עבודה בדרכים עירוניות או כל הוראה מקצועית אחרת מאת משרד התחבורה.
- 6) מבלי לגרוע מדרישות אגף התנועה בעירייה והמשטרה, מצורף בנספחים 1 ו-2 דוגמאות לתרשימים המיועדים לביצוע עבודות לזמן קצר (תיקוני חירום), כמו סגירת אתר עבודה בנתיב דו/חד סטרי או עבודות עם כלים ניידים בנתיב נסיעה אחד דו-נתיבי/סטרי.
- 7) עבודות בדרכים יתבצעו במידת האפשר בשעות שאינן עמוסות בתנועה. לפני תחילת העבודה, יודא מנהל העבודה כי ברשותו כל אמצעי השילוט, האזהרה וציוד מגן אישי לצורך ביצוע העבודה.
- 8) כל עובד בשטח שיש בו תנועת כלי רכב כגון: כבישים, דרכים, איי תנועה, חניונים וכו', ילבש הן ביום והן בלילה אפוד זוהר בעל פסים מחזירי אור או מעיל גשם זוהר בעת עבודה בגשם.
- 9) העבודה תתבצע, כך שיתאפשר מעבר חופשי ובטוח להולכי רגל והמשך תנועה סדירה של כלי רכב ללא הפרעות ומכשולים.
- 10) אין להחנות ציוד או כלי רכב במקום בו הוא מפריע לתנועה או מסתיר את העובדים או התמרורים.
- 11) שטח העבודה יגודר מכל צד וכלי העבודה, חומרים לא יונחו מחוץ לשטח המגודר. העבודה תתבצע רק בתוך השטח המגודר.



שם הנוהל : עבודה בדרכים	מספר הנוהל :	עמוד 2 מתוך 4 עמודים
חל על : כל העירייה	כתב וערך : שלומי לוי	תאריך תחולה : 01/08/2017

- 12) החומרים, הכלים, הציוד, הצנרת וכו' ייערמו בצורה מסודרת ומובטחת, כך שלא תישקף סכנה לעובדים ו/או לציבור.
- 13) במידת הצורך יועסק שוטר או מי שהוסמך לכך לצורך פיקוח והכוונת התנועה למשל: בעת סגירת נתיבי תנועה, חציית כבישים וכד'.
- 14) במקום העבודה יוצבו בהתאם לתנאי הדרך והראות אמצעי זהירות, איתות והפרדה תקינים לבטיחות העובדים והציבור לרבות: תמרור עבודה בכביש, תמרור האט, חיצי הכוונה למעקף, פסים זוהרים, קונוסים ופנסים מהבהבים.
- 15) בשעות החשיכה יואר שטח העבודה בפנסים מהבהבים, שייראו לעוברי דרך ממרחק כפי שייקבע ע"י המשטרה ואגף התנועה בעירייה.
- 16) בעבודות ממושכות ובשעות החשיכה יוצבו שלטים ותמרורים עפ"י דרישות משטרת ישראל.
- 17) במהלך תקופת העבודה יש לבדוק באופן שוטף את תקינות התמרורים ואמצעי הזהירות האחרים וכן את מיקומם.
- 18) חל איסור מוחלט להציב או להתקין לרוחב הדרך אמצעי חסימה כגון: שרשרת, כבל, חוט ברזל, ערימות עפר וכד'.
- 19) בסיום העבודה יוחזר המצב לקדמותו, כולל פינוי אמצעי הזהירות, התמרור והשילוט.
- 20) הוראות בטיחות אילו אינן באות לגרוע מהוראות כל דין, לרבות הדרישות שנקבעו בהיתר לביצוע העבודה בדרכים.

שלומי לוי
מנהל מחלקת בטיחות
וממונה בטיחות בעבודה

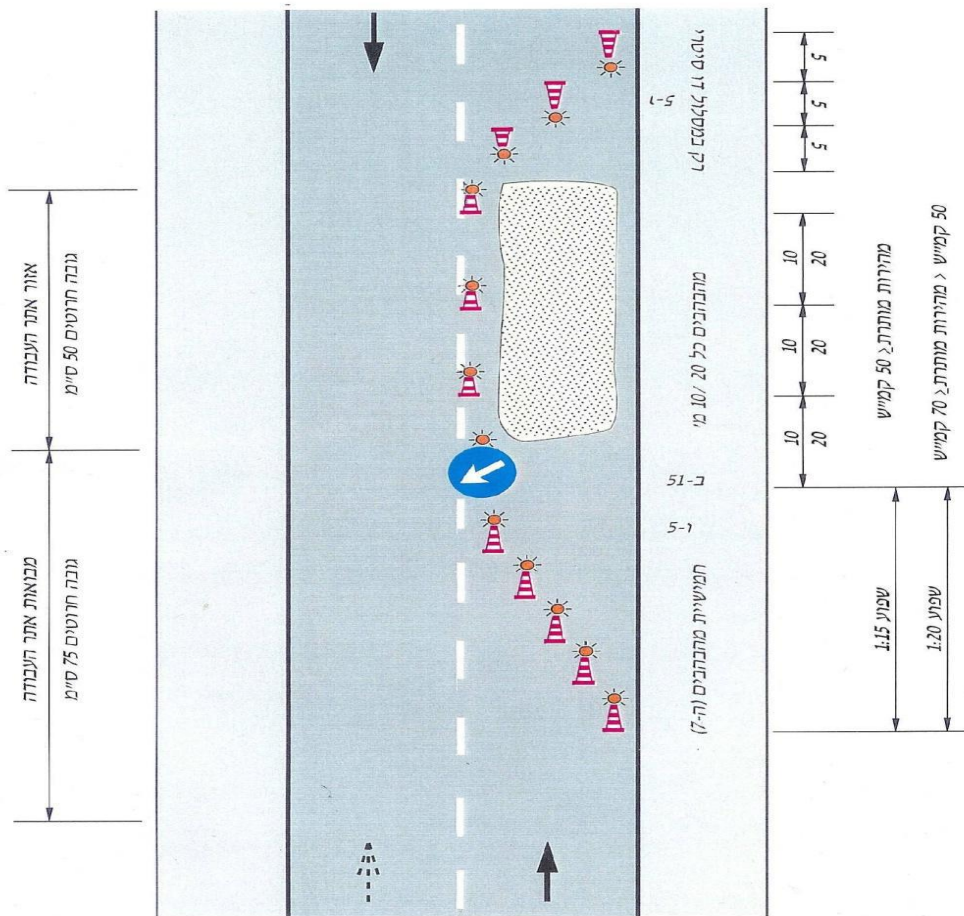


שם הנוהל : עבודה בדרכים	מספר הנוהל :	עמוד 3 מתוך 4 עמודים
חל על : כל העירייה	כתב וערך : שלומי לוי	תאריך תחולה : 01/08/2017

04

אתר עבודה לזמן קצר
סגירת אתר עבודה בנתיב אחד
מסלול דו-נתיבי, דו / חד-סיטרי

תרשים מס'



הערות: בשעות החשיכה יוצבו מהבהבים (ה-7) על תמרור ב-51 ותמרורי ו-5 (חרוטים)



עמוד 4 מתוך 4 עמודים	מספר הנוהל :	שם הנוהל : עבודה בדרכים
תאריך תחולה : 01/08/2017	כתב וערך : שלומי לוי	חל על : כל העירייה

50

עבודות בכלים ניידים בנתיב נסיעה אחד
במסלול דו-נתיבי, דו-סיטרי
עבודות לזמן קצר

תרשים מס'

הערות: - בעבודות ניידות המבוצעות על ידי כלים, מטאטא מכני, מיכלית שטיפה במים, מפלסת וכו', ניתן להסתפק בתמרורים ואמצעי איתות המותקנים על הכלי נייד - במקרה של עומס תנועה כבד, בקרת התנועה על ידי אתר או שוטר, בהתאם להוראות רשות התמרור המקומית והמשטרה.

